



# SU GUÍA DE SERVICIOS DE LA CIUDAD



**2024-2025 SEMANA DE RECICLAJE**



# ¡GRACIAS POR RECICLAR TUS RESIDUOS ORGÁNICOS, SACRAMENTO!

En julio de 2022, la Ciudad de Sacramento puso en marcha su nuevo programa de reciclaje de residuos orgánicos. Los residuos orgánicos que recolectamos de nuestros clientes van a parar a una de estas tres instalaciones (dependiendo de su ubicación), donde se transforman en compostaje. Cuando la materia orgánica se convierte en compost o mantillo, crea un suelo sano, conserva el agua, disminuye la erosión y reduce las emisiones de gases de efecto invernadero.



Estos avances son fundamentales para alcanzar el ambicioso objetivo de California de reducir la eliminación de residuos orgánicos en un 75 % para 2025. Dado que los residuos alimentarios en los vertederos producen metano, un potente gas de efecto invernadero, cada vez que deposite sus artículos compostables en el contenedor verde, estará reduciendo la generación de metano y ayudando al planeta.

Gracias por reciclar sus productos orgánicos y continúe haciéndolo siguiendo los consejos de las páginas 9-10 de esta guía.



## VIDEOTECA SOBRE PRODUCTOS ORGÁNICOS

¿Desea más información sobre qué hacer y qué no hacer en el reciclado de productos orgánicos? Consulte nuestra serie de videos para obtener consejos. También estamos encantados de ofrecer una nueva versión en línea de nuestro seminario sobre compostaje de traspatio, que le mostrará cómo transformar sus propios restos de comida en abono rico en nutrientes para ayudar a hacer crecer su jardín. Descúbralo en [youtube.com /@SacRecycle](https://www.youtube.com/@SacRecycle) o escaneando el código QR que aparece a continuación.



# TABLA DE CONTENIDOS

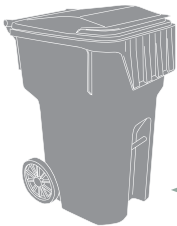
Directrices generales de recogida	2
Servicios de reciclaje	4
Servicios de residuos orgánicos	6
Solicitudes de servicio	11
Barrido de calles	11
Temporada de hojas	12
Programas de depósito	14
Denuncia de vertidos ilegales	16
Recogida de electrodomésticos y residuos electrónicos	17
Recogida de chatarra doméstica	18
Reciclaje de aceite de motor y filtros usados	19
Alertas de servicio	20
Calendario de recogida de reciclaje	21



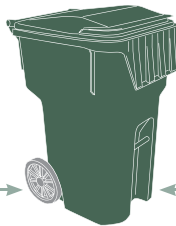
# DIRECTRICES GENERALES DE RECOGIDA

La Ciudad de Sacramento ofrece un servicio confiable y constante de recogida en acera de basura, residuos orgánicos y reciclaje para propiedades residenciales. Le rogamos que siga las siguientes directrices a la hora de depositar los contenedores para su recolección:

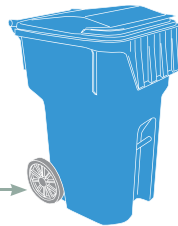
- Evite el apilamiento excesivo y asegúrese de que las tapas estén completamente cerradas
- Aplaste y aplane los materiales para obtener más espacio
- Saque los contenedores antes de las 6 a. m. de su día de recogida
- Coloque los contenedores a tres pies de distancia y lejos de cualquier obstrucción (vehículos, barcos, canastas de baloncesto, etc.) si es posible
- Evite contaminar el reciclaje y los residuos orgánicos con la basura
- Mantenga los contenedores alejados de los desagües pluviales y de los carriles para bicicletas siempre que sea posible
- Los contenedores deben quedar fuera de servicio por lo menos 12 horas antes del día de su recolección y deben ser retornados al área de almacenamiento de su propiedad dentro de las 12 horas siguientes a la recolección



**BASURA SEMANALMENTE**



**RESIDUOS ORGÁNICOS SEMANALMENTE**



**RECICLAJE CADA DOS SEMANAS**

← 3' →

← 3' →

**EN EL CENTRO DE LA CIUDAD:** Siempre que sea posible, los residentes de las zonas de estacionamiento restringido de los servicios municipales deben colocar los contenedores en la acera y no en la calle o en la alcantarilla.



## CÓMO REPARAR O SUSTITUIR SU CONTENEDOR

Si a su contenedor le falta una tapa, está dañado o tiene una rueda rota, visite [sac311.org](http://sac311.org) para pedir la reparación o reemplazo gratuito.

- Los lugares de almacenamiento deben estar dentro o detrás de una estructura, edificio, valla, jardín u otra barrera que proteja sustancialmente los contenedores de la calle o del derecho de paso público. El almacenamiento de contenedores justo al lado de un edificio de viviendas, aunque esté a la vista, es una ubicación aceptable.
- La ciudad enviará una alerta a los clientes que no sigan las pautas de recolección. Es posible que se interrumpa el servicio o que se exija un contenedor más grande/adicional, con la correspondiente tarifa más alta, para aquellos domicilios que continuamente apilen en exceso o contaminan sus contenedores.
- El servicio de recolección regular continúa los días festivos.

## TAMAÑOS DE CONTENEDORES Y TARIFAS

(a partir del 1 de julio de 2023)

**¡Llame al 311 para cambiar el tamaño de su contenedor!**

\*Tenga en cuenta que las tarifas mensuales pueden estar sujetas a cambios

### Basura

Grande – 96 galones  
\$29.34

Mediano – 64 galones  
\$24.11

Pequeño – 32 galones  
\$18.31

Adicional grande  
\$24.77

Adicional mediano  
\$20.98

Adicional pequeño  
\$18.11

### Reciclaje

Grande – 96 galones  
\$7.77

Mediano – 64 galones  
\$7.77

Contenedor adicional  
\$2.68

### Residuos orgánicos

Grande – 96 galones  
\$16.75

Contenedor adicional  
\$5.44



# SERVICIOS DE RECICLAJE

¿No está seguro de si algo puede ser reciclado? Revise nuestra aplicación para teléfonos inteligentes [SacRecycle](#) o utilice el Asistente de residuos en [sacrecycle.org](#), para obtener la información más actualizada.



**Waste Wizard**  
RECYCLE WISE. SORT SMART.


Se aceptan todos los envases con valor de reembolso de California (CRV)

## VIDRIO

- Botellas y frascos
- Puede dejar las etiquetas
- Todos los colores
- Quite las tapas
- Limpios y vacíos



## PLÁSTICO

- Recipientes 1-7: 
  - Envases de comida para llevar
  - Botellas de refresco, envases de leche, botellas de champú, etc. (mantenga las tapas puestas)
  - Baldes, cubetas y cajas
  - Cestas de lavandería



## PAPEL

- Cartón (debe romperse y aplanarse)
- Cajas de cereales
- Periódicos, revistas, catálogos
- Bolsas de papel
- Envases de papel
- Propaganda postal
- Libros (tapas blandas, guías telefónicas)
- Papel de oficina (todos los colores)



## METAL

- Latas de aluminio y estaño
- Bandejas y papel de aluminio (enjuagadas)
- Latas de aerosol vacías
- Ollas, sartenes y utensilios
- Tapas de frascos





## CONSEJOS PARA UN RECICLAJE INTELIGENTE

### Empiece por casa

Prepare su casa para que el reciclaje sea fácil. Mantenga los contenedores o cestas de reciclaje en lugares estratégicos de su casa junto con las cestas de basura ordinaria. Es más fácil tirar los materiales reciclables en un contenedor separado que hurgar en la basura más tarde para separar todo.



### Juegue a la clasificación de residuos:

Ponga a prueba sus conocimientos sobre la clasificación correcta de residuos. Desafíe a toda la familia y gane un certificado. Encuentre el juego en [sacramento.recycle.game](https://sacramento.recycle.game).

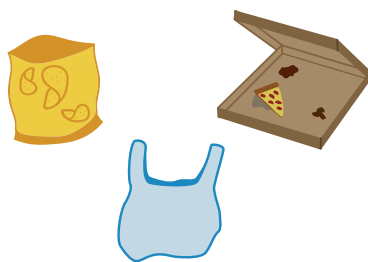
### No recicle el aire

No permita que el "aire" ocupe espacio en el contenedor de reciclaje. Rompa las cajas, aplaste las latas y recipientes. Logrará crear espacio para más materiales y las tapas de recipientes se cerrarán correctamente. Además, no embolse sus materiales reciclables, manténgalos sueltos en el contenedor.

¿Le interesa saber más sobre los servicios y consejos? Visite el canal de SacRecycle en YouTube para ver videos divertidos en [youtube.com/@SacRecycle](https://youtube.com/@SacRecycle)

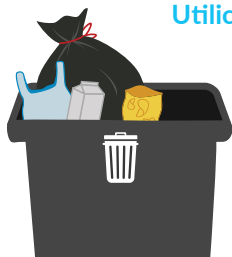
## 🚫 POR FAVOR, NADA DE:

- Poliestireno o bolitas de poliestireno
- Papel sucio de comida, como envases o platos de comida para llevar (¡muchos pueden ir al contenedor de residuos orgánicos!)
- Bolsas de plástico de la compra o envoltorios de plástico
- Sobres de plástico



Antes de tirar un objeto a la basura, consulte los recursos locales de reciclaje o donación.

¡CLASIFIQUE DE FORMA INTELIGENTE!  
Utilice el asistente de residuos en [sacrecycle.org](https://sacrecycle.org).



**Waste Wizard**  
RECYCLE WISE. SORT SMART.





# SERVICIOS DE RESIDUOS ORGÁNICOS

(Antes recogida de residuos de jardín/verdes)

## La recogida de residuos orgánicos en contenedores en la acera se realiza semanalmente en su día de recogida habitual.

Todas las propiedades residenciales de la ciudad de Sacramento deben utilizar contenedores para la recogida de residuos orgánicos. La temporada de recolección de hojas es la única en la que se pueden depositar en la calle hojas y restos de jardinería (vea las páginas 12-13). En ningún momento deben incluirse los restos de comida y el papel con restos de comida en los montones de residuos de jardín que forman parte de la temporada de hojas.

Los clientes que necesiten un servicio adicional de residuos orgánicos pueden pedir un contenedor adicional en línea en [sac311.org](https://sac311.org).



## MATERIALES DE RESIDUOS ORGÁNICOS ACEPTABLES PARA EL SERVICIO DE CONTENEDORES EN LA ACERA



**Hojas**



**Podas de árboles y arbustos**

(las ramas deben ser cortadas a 3 pies de largo o menos y no más de 4 pulgadas de diámetro)



**Recortes de hierba**



**Césped**

(despojados de suciedad)



**Desechos de alimentos**

(consulte la página 8 para ver una lista de los productos de desecho de alimentos aceptables que pueden añadirse al contenedor de residuos orgánicos - actualmente su contenedor de residuos de jardín/verdes)



**Papel con restos de comida**

(sin recubrimiento)



## MATERIALES DE DESECHO ORGÁNICO INACEPTABLES



**Basura y plástico**



**Mangueras, madera y hormigón**



**Heces de mascotas**  
(poner en la basura)



**Tocones y ramas de árboles**  
(de más de 4 pulgadas de diámetro)



**Cantidad excesiva de arena, tierra o grava**



¿Dónde van a parar estas cosas? Averíguelo con **Waste Wizard**  
RECYCLE WISE. SORT SMART.



## El reciclaje de residuos orgánicos marca la diferencia



**Los californianos desechan casi 6 millones de toneladas de restos de comida cada año.** Estos alimentos constituyen entre el 15 % y el 20 % de todo el material vertido y son una de las principales razones por las que los vertederos generan metano, un gas de efecto invernadero más potente que el dióxido de carbono.



**Cuando la materia orgánica se convierte en abono o mantillo, crea un suelo sano,** conserva el agua, reduce la erosión y disminuye las emisiones de gases de efecto invernadero.

El proyecto de ley 1383 del Senado pretende reducir los contaminantes climáticos de vida corta que producen metano, uno de los gases de efecto invernadero de más rápido crecimiento en la atmósfera. La actividad humana, incluida la agricultura, los combustibles fósiles y los residuos alimentarios, es responsable de 2/3 de las emisiones de metano.

Las emisiones de metano provocan contaminación atmosférica, que puede tener efectos negativos en nuestros sistemas respiratorios, corazones y pulmones. Se calcula que dicha contaminación causa más de un millón de muertes prematuras al año.

¿La buena noticia? El metano no dura mucho tiempo en la atmósfera, lo que significa que sus esfuerzos por reducirlo pueden aportar beneficios inmediatos a la salud humana y a nuestro clima.

Gracias por poner de su parte para reducir las emisiones de metano reciclando sus residuos orgánicos. Cada vez que deposita sus residuos orgánicos en el contenedor verde, está marcando la diferencia para su comunidad y nuestro planeta.

Para más información sobre el SB 1383 consulte [sacorganics.org](http://sacorganics.org).



# SERVICIOS DE RESIDUOS ORGÁNICOS

## QUÉ VA AL CONTENEDOR DE RESIDUOS ORGÁNICOS



- Restos de frutas y verduras
- Pan, cereales y pasta
- Posos de café
- Productos lácteos y cáscaras de huevo
- Carne y huesos
- Pescado y marisco
- Restos de comida
- Filtros de café y bolsas de té de papel
- Cajas de pizza grasientas
- Platos de papel y cajas de comida para llevar (sin revestimiento, sin plástico ni cera)
- Toallas de papel y servilletas
- Corchos de vino (naturales)

## LO QUE NO VA EN EL CONTENEDOR DE RESIDUOS ORGÁNICOS



- Plástico y bolsas de plástico
- Líquidos
- Desechos de mascotas
- Arena para gatos
- Pañales
- Plantas enfermas
- Madera tratada o pintada
- Espuma de poliestireno
- Envases y vasos de comida para llevar recubiertos de cera o plástico
- Cajas de papel revestidas de cera o papel de aluminio (incluidas las cajas de jugos, sopa y leche de soja)
- Utensilios de un solo uso
- Cápsulas de café de un solo uso
- Ceniza o suciedad
- Materias grasas, aceites y grasa (F.O.G. en inglés)

**¡No contamines!** Retire todo el plástico y otros envoltorios de los restos de frutas y verduras.

**¿No está seguro de si algo va en el contenedor de residuos orgánicos?**

Descargue la aplicación gratuita **SacRecycle**, disponible para iPhone y Android.



*Artículos como el aceite de cocina, la mantequilla y la grasa de tocino no pueden descomponerse junto con otros residuos orgánicos. Cuando se vierten por el desagüe, los F.O.G. pueden provocar atascos en el alcantarillado y dañar los ecosistemas y las vías fluviales locales. Los F.O.G. deben verterse en un recipiente, cerrarse herméticamente y tirarse a la basura. Los materiales compostables, como las cajas de pizza o las toallitas de papel con un poco de grasa, pueden depositarse en el contenedor de productos orgánicos.*

## Cómo reciclar sus residuos de alimentos

Utilice un pequeño contenedor o cuenco para recoger sus restos de comida. Tire a la basura todas las bridas, pegatinas, etiquetas y cualquier envoltorio de plástico o metal de los restos de comida, ya que no pueden ir al contenedor de orgánicos. Cuando su contenedor interior esté lleno, vierta el contenido en su contenedor de residuos orgánicos en la acera - hágalo la noche anterior a su día de recogida si es posible.



## Consejos para prevenir los olores y las plagas

Hay cosas fáciles que puede hacer para mantener su reciclaje orgánico libre de olores y plagas tanto en el interior como en el exterior:



### EN EL INTERIOR

- **Escorra el exceso de líquido** de los restos de comida antes de desecharlos
- **Congele/refrigere los restos** antes de añadirlos al contenedor de residuos orgánicos
- **Lave el contenedor frecuentemente** con agua y jabón
- **Espolvoree el interior con bicarbonato de sodio** para controlar los olores

### Utilice una bolsa de plástico o de papel marrón apta para el compostaje

para contener los restos para su eliminación, o forre el contenedor con papel o periódico sucio de alimentos. Para que se considere compostable, la bolsa debe tener la certificación "BPI" de compostable o cumplir la norma "ASTM D6400". Para más información visite [sacorganics.org](http://sacorganics.org).

### EN EL EXTERIOR

- **Coloque elementos como hierba, recortes de árboles**, etc. en el fondo de su contenedor de la acera antes de añadir los residuos de alimentos



# SERVICIOS DE RESIDUOS ORGÁNICOS



## Minimice el uso de su triturador de basura

Los trituradores de basura aumentan los residuos que tienen que ser tratados en las plantas de tratamiento de aguas residuales, obstruyen las líneas de alcantarillado y aumentan la cantidad de agua utilizada en su hogar.



## ¿Por qué no se permiten los utensilios y platos compostables en el contenedor de productos orgánicos?

Hay muchos métodos diferentes para crear un compost rico en nutrientes a partir de la materia orgánica. Los utensilios de un solo uso, los platos y los envases de comida para llevar etiquetados como compostables requieren un proceso de alta temperatura para descomponer los artículos. Este tipo de procesamiento aún no está disponible en la región de Sacramento.



## ¿Aún necesita un cubo de cocina?

Póngase en contacto con [sacrecycle@cityofsacramento.org](mailto:sacrecycle@cityofsacramento.org) para solicitar un cubo de cocina. Hasta ahora hemos repartido casi 30,000 cubos entre los residentes de la Ciudad. Seguimos regalando cubos, uno por hogar hasta agotar existencias.

También hay cubos muy prácticos disponibles en varios comercios, o puede utilizar un cuenco o recipiente reutilizado para las sobras.



Regalo de cubos de cocina



Instalación de compostaje del condado de Yolo



# SOLICITUDES DE SERVICIO

¡Estamos a su servicio! Las solicitudes de servicio están disponibles las 24 horas del día a través de la aplicación **Sac311** y **sac311.org**.



Utilice la aplicación **Sac311** para iPhone o Android



Realice una solicitud en línea en **sac311.org**

## PROGRAME LA RECOLECCIÓN DE: INFORME SOBRE:

- Residuos domésticos
- Aparatos y residuos electrónicos
- Aceite de motor y filtros

- Una recolección perdida (la recolección se realiza entre las 6 a. m. y las 6 p. m.) Nota: Las recolecciones perdidas deben ser reportadas en el plazo de dos días hábiles o no se realizarán hasta el próximo día de recolección habitual.

## REPARACIÓN O REEMPLAZO GRATUITO:

- Un contenedor de basura, de residuos orgánicos o de reciclaje roto o perdido

## BARRIDO DE CALLES

El barrido de calles no solo mantiene las calles limpias, sino que también evita que los escombros entren en los desagües pluviales, provocando inundaciones en las calles y daños en nuestras vías fluviales.



Las calles de la ciudad se barren mensualmente desde febrero hasta octubre. El horario puede estar sujeto a cambios, y el calendario de recolección en línea de la ciudad incluye los días de barrido de las calles actualizados para cada dirección de servicio. Para asegurarse de no perder un día de barrido, regístrese para recibir una alerta por mensaje de texto o por correo electrónico el día anterior al servicio a través de la aplicación **SacRecycle** o visitando **sacrecycle.org**. Haga clic en “Calendario de recolección” para ver qué día se barrerá su calle.



# TEMPORADA DE HOJAS

**Los clientes residenciales que viven en la vía pública pueden colocar legalmente montones de residuos de jardinería en la calle para su recolección durante la temporada de recolección de hojas designada por la Ciudad, de noviembre de 2024 a febrero de 2025.**

Los residentes recibirán al menos siete recogidas en la calle durante la temporada de hojas. La recolección semanal en la acera de los desechos de jardín en contenedores continúa durante la temporada de hojas. Se recomienda a los residentes que continúen utilizando el servicio semanal de contenedores junto con la recolección por calle.

Los montones de hojas pueden incluir cualquier material de desecho de jardín aceptable de la página 6 excepto restos de comida y papel con restos de comida. Los restos de comida y el papel con restos de comida no deben colocarse nunca en los montones de residuos de jardín, solo deben desecharse en el contenedor de residuos orgánicos.

Los recursos dedicados al servicio de recolección de hojas en temporada se reasignan durante el resto del año. Para recolectar el exceso de residuos orgánicos fuera de la temporada de hojas, los residentes pueden utilizar un servicio gratuito de recolección de residuos domésticos. Más información sobre este servicio en [cityofsacramento.gov/public-works/recycling-solid-waste/Collectionservices/service\\_requests/household\\_junk\\_pickup](https://cityofsacramento.gov/public-works/recycling-solid-waste/Collectionservices/service_requests/household_junk_pickup).

## PROGRAMA DE RECOLECCIÓN

Desde noviembre de 2024 hasta febrero de 2025, visite [sacrecycle.org](https://sacrecycle.org) o consulte nuestra aplicación gratuita SacRecycle en su teléfono inteligente para obtener una estimación de cuándo se producirá la próxima recolección de montones en su barrio. Todos los montones deben estar en la calle antes del lunes 3 de febrero de 2025 para la última recolección.



**PRIMER DÍA DE SALIDA**

**4 de noviembre de  
2024**

**ÚLTIMO DÍA DE  
SALIDA**

**3 de febrero de  
2025**



## ¡LLENE PRIMERO EL RECIPIENTE!

El programa de reciclaje y residuos sólidos tiene previsto pasar **13 veces** para recolectar contenedores y **7 veces** con el camión grúa de brazo articulado en el mismo período.





## CONSEJOS PARA PREPARAR LOS RESIDUOS DE JARDINERÍA:

**1** Primero llene el contenedor



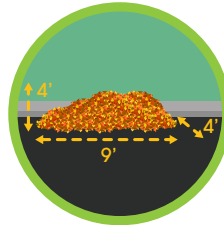
**2** A continuación, apile



Más de 61 millones de libras de residuos de jardín se recogen durante la temporada de hojas y casi la mitad de ese material se recoge durante el servicio semanal de contenedores. **Podemos retirar el material de la calle más rápido si los residentes usan el contenedor y la pila.**

### ¡APILE CON ESTILO!

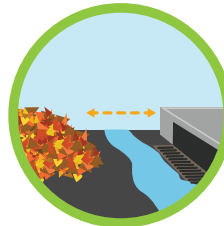
**1** Las pilas no deben medir más de 4 pies x 4 pies x 9 pies por hogar



**2** Ubique las pilas a seis pies de cualquier obstáculo (autos, embarcaciones, aros de baloncesto, etc.)



**3** Asegúrese de que haya espacio entre la acera y la pila para permitir que el agua fluya hacia las alcantarillas



**4** No coloque hojas en bolsas de plástico

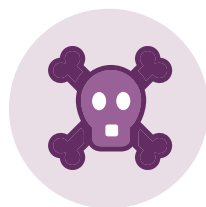
**5** Nunca ponga los residuos de comida o de mascotas en una pila





## RESIDUOS DOMÉSTICOS PELIGROSOS

Productos como la pintura, los limpiadores, el aceite, las baterías y los pesticidas requieren un cuidado especial y no pueden ser arrojados en los contenedores de residuos residenciales. Estos productos pueden contener ingredientes corrosivos, tóxicos, inflamables o reactivos y se consideran residuos domésticos peligrosos (HHW).



### ✓ RESIDUOS DOMÉSTICOS PELIGROSOS ACEPTADOS

- La mayoría de los productos etiquetados con el término PELIGRO, PRECAUCIÓN, ADVERTENCIA, INFLAMABLE o VENENO
- Ácidos
- Latas de aerosol
- Anticongelantes
- Productos para el automóvil
- Baterías
- Líquido de frenos/transmisión
- Baterías de automóvil (ácido-plomo, 6 voltios o más, máximo 2)
- Residuos electrónicos (monitores de computadoras y televisores)
- Lámparas y tubos fluorescentes
- Gasolina y otros productos inflamables
- Herbicidas
- Baterías de uso doméstico
- Limpiadores de hogar
- Aceites de cocina
- Termómetros de mercurio
- Diluyentes de pintura
- Pinturas (a base de aceite o de látex)
- Plaguicidas
- Químicos para piscinas
- Cilindros de propano
- Objetos punzantes (agujas, lancetas) REQUIERE TRATAMIENTO ESPECIAL (ver Objetos punzantes en la página 13)
- Aceite de motor y filtros usados
- Disolventes

Los residuos domésticos peligrosos pueden llevarse a los siguientes lugares, sin cargo alguno (máximo de 15 galones o 125 libras por viaje):

### CIUDAD DE SACRAMENTO

#### Sacramento Recycling and Transfer Station HHW Facility

8491 Fruitridge Road, Sacramento, California 95826  
(916) 737-4880 / Martes a sábado / 8 a. m. a 5 p. m.

### CONDADO DE SACRAMENTO

#### North Area Recovery Station HHW Facility

4450 Roseville Road, North Highlands, California 95660  
(916) 875-5555 / Martes, jueves, viernes y sábado / 8:30 a. m. a 4 p. m.

#### City of Elk Grove Special Waste Collection Center (SWCC)

9255 Disposal Lane, Elk Grove, California 95624  
(916) 627- 3232 / Domingo a miércoles / 9 a. m. a 4 p. m.



### **Puntos Verdes para baterías de uso doméstico:**

El Ayuntamiento y muchos centros comunitarios de la ciudad sirven como puntos verdes para la entrega de baterías de uso doméstico. Para ver una lista completa, visite [sacrecycle.org](https://sacrecycle.org)



**Objetos punzantes (agujas, lancetas):** Las agujas hipodérmicas, las agujas de pluma, las agujas intravenosas y las lancetas requieren una manipulación especial. Colóquelas en un recipiente aprobado para objetos punzantes o utilice un recipiente de plástico resistente que tenga una pequeña abertura en la parte superior con una tapa de rosca para evitar derrames. Por ejemplo: una jarra de plástico de blanqueador, una botella de plástico de detergente líquido o cualquier recipiente de plástico con la etiqueta #5. Se pueden llevar a una instalación de residuos domésticos peligrosos (HHW, por sus siglas en inglés) Llame al **311** o visite [sacrecycle.org](https://sacrecycle.org) para obtener información sobre la eliminación segura.



**Pinturas (a base de aceite o de látex):** Muchos comercios ahora recuperan los productos que venden. Obtenga información detallada en [PaintCare.org/locator](https://PaintCare.org/locator)

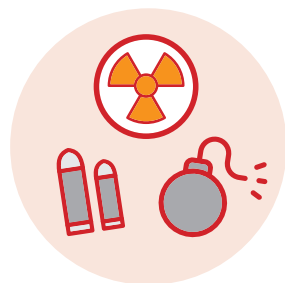


**Medicamentos sin usar:** Los medicamentos nunca deben ser tirados por el inodoro. Todas las grandes farmacias minoristas de California deberían tener receptáculos para la recolección de medicamentos. Para encontrar sitios convenientes donde dejarlos en los condados de Sacramento y Yolo diríjase a [DontRushToFlush.org](https://DontRushToFlush.org)



## **RESIDUOS DOMÉSTICOS PELIGROSOS NO ACEPTADOS**

- Municiones
- Asbesto
- Cilindros de gas comprimido (excepto propano)
- Residuos de contratistas o empresas (debe llamar para solicitar el servicio)
- Explosivos
- Residuos infecciosos
- Desechos médicos (excepto los objetos punzantes)
- Materiales radioactivos





# DENUNCIAR LOS VERTIDOS ILEGALES



**Report Illegal  
Dumping**  
SEE • REPORT • CALL 311

## VÉALO - INFÓRMELO

Si ve una pila de basura o escombros en la calle - **no espere** - infórmelo. Llame al **311** o al **(916) 264-5011**, o use la aplicación **Sac311** para iPhone o Android. Cuanto antes lo denuncie, más rápido se podrá hacer cumplir la ley y retirarlo de forma segura. Indique la ubicación exacta con la dirección o calle transversal.



## VERTIDO EN CURSO

Si observa un vertido en curso, anote la matrícula, la marca y el modelo del vehículo, junto con la descripción de las personas que participan en el vertido e inmediatamente llame al **311** para presentar un informe.



## PROGRAMA DE RECOMPENSAS EN EFECTIVO

La ciudad ofrece de \$500 a \$1,000 a los ciudadanos que proporcionen información sobre vertidos ilegales, **lo cual resultará en una citación o un arresto y condena**. Llame al **311** si tiene información que pueda servir para identificar a los infractores.

Los ciudadanos que denuncien a los responsables de verter residuos ilegales pueden permanecer en el anonimato, pero deben firmar una declaración jurada para poder optar a la recompensa.

Encontrará más información sobre el programa de recompensas en [cityofsacramento.gov/illegal-dumping-rewards](http://cityofsacramento.gov/illegal-dumping-rewards)

# PROGRAMAS DE CONTRATACIÓN DE SERVICIOS



## SERVICIOS PRÁCTICOS EN LA PUERTA DE SU CASA

Puede programar todos los servicios de recolección de residuos sólidos domiciliarios (RSW, por sus siglas en inglés) en [sac311.org](http://sac311.org), a través de la aplicación **Sac311** o llamando al **311**. Tenga en cuenta que para la recolección de electrodomésticos y basura se utilizan diferentes equipos y cuadrillas.

**Seguramente los electrodomésticos y la basura del hogar se retirarán en días diferentes.** Si tiene pensado programar ambos servicios al mismo tiempo, solicite cada uno por separado.

Para solicitar el servicio de recolección de basura doméstica o aparatos y residuos electrónicos, elija una de las siguientes opciones:



Realice una solicitud en línea en [sac311.org](http://sac311.org)



Utilice la aplicación **Sac311** para iPhone o Android



Llame al **311** o al **(916) 264-5011**

## RECOLECCIÓN DE APARATOS Y RESIDUOS ELECTRÓNICOS

### RECOLECCIÓN DISPONIBLE TODO EL AÑO

Todos los clientes residenciales pueden programar hasta dos servicios de recolección de aparatos y residuos electrónicos por año natural. Estos servicios se suman a las dos citas programadas para la recolección de basura doméstica que se ofrecen de febrero a octubre.



La ciudad retirará hasta dos electrodomésticos grandes por cada servicio de recolección, como:

- Lavadoras
- Secadoras
- Refrigeradores

Hasta cuatro artículos de residuos electrónicos:

- Televisores
- Reproductores de DVD
- Computadoras
- Monitores
- Impresoras, etc.

**El peso mínimo es de al menos 10 libras por recolección. Los artículos deben ser colocados en la puerta no más de 24 horas antes de su recolección programada.** Los artículos que se saquen antes de dicho horario se consideran vertidos ilegales y se podrán imponer multas. Los artículos deben ubicarse al borde de la calzada, en un lugar visible y de fácil acceso.

*\*Todas las cancelaciones de citas o solicitudes de cambio de fecha deben hacerse antes de las 5 p. m., dos días hábiles antes de la fecha programada para la cita. Si no se cancela, puede que se cobren las citas adicionales durante el año natural. Tenga en cuenta que si se programa una cita y no se cancela antes de la fecha de recolección, se cargará en la cuenta del cliente una recolección gratuita.*



## RECOLECCIÓN DE RESIDUOS DOMÉSTICOS



Todos los clientes residenciales pueden programar dos citas, entre febrero y octubre, para la recolección gratuita de artículos voluminosos aceptables, incluido el exceso de desechos de jardín. **Tenga en cuenta** que ya no se aceptan citas entre mediados y finales de octubre para adaptarse a la temporada de hojas. La ciudad recogerá hasta **cinco yardas cúbicas** de material (4 pies x 4 pies x 9 pies) por cita, que es aproximadamente la cantidad que cabe en la caja de una camioneta.

Se podrán aplicar cargos adicionales si la carga excede las cinco yardas cúbicas. **No coloque residuos para su recolección más de 24 horas antes de la fecha programada, o sin haber contratado el servicio previamente.** Se considerará un vertido ilegal y se podrán imponer multas. Si tiene preguntas, llame al **311** o al **(916) 264-5011**. Si indicó su dirección de correo electrónico al **311** cuando programó el servicio, revise su correo electrónico para confirmar y obtener detalles sobre el servicio.

Debe solicitar el servicio de recolección por separado para electrodomésticos, no debe juntarlos con los residuos del hogar. Consulte la página 17 para ver los detalles sobre el programa de recolección de aparatos y residuos electrónicos.

### ¿QUÉ PUEDO SACAR PARA QUE RETIREN?



#### ACEPTADOS

- Muebles
- Colchones
- Alfombras
- Juguetes
- Tuberías (Hasta 6 pies, solo sin tratar)
- Maderas (hasta 6 pies)
- Neumáticos desmontados (hasta 4)
- Llantas de automóviles (hasta 4)
- Residuos de jardinería



#### NO ACEPTADOS

- Electrodomésticos/residuos electrónicos\* (ver página 17 para la eliminación adecuada de electrodomésticos)
- Residuos peligrosos\*
- Explosivos
- Material radioactivo de riesgo biológico
- Bombonas de gas\*
- Pintura\*
- Escombros de la construcción (es decir, tierra, piedras, cascotes, hormigón)
- Neumáticos montados en la llanta
- Residuos de madera tratada\*\*

\*Estos artículos pueden llevarse al Centro de Residuos Domésticos de la ciudad, ubicado en Sacramento Recycling and Transfer Station, 8491 Fruitridge Road, Sacramento, California 95826.

\*\*No se acepta madera tratada ni vallas. Más información sobre cómo eliminar los residuos de madera tratada en [cityofsacramento.gov/public-works/recycling-solid-waste/Householdhazardouswaste/treated\\_wood\\_waste](http://cityofsacramento.gov/public-works/recycling-solid-waste/Householdhazardouswaste/treated_wood_waste).



# RECICLAJE DE ACEITE DE MOTOR Y FILTROS USADOS

El aceite de motor vertido en el suelo o en los desagües pluviales, o arrojado a los contenedores de basura (incluso en un contenedor sellado) puede contaminar y alterar el suelo, las aguas subterráneas, los arroyos y los ríos.



## EXISTEN TRES CÓMODAS MANERAS DE RECICLAR EL ACEITE DE MOTOR Y LOS FILTROS USADOS DE FORMA GRATUITA:

- 1** Los Centros de Recolección Certificados (CCC) como Autozone, Jiffy Lube, O'Reilly Auto Parts, Pep Boys y otros tomarán el aceite de motor usado del público y le pagarán 40¢ el galón si lo solicita. La mayoría de los centros aceptarán hasta cinco galones por vez.
- 2** Lleve el aceite de motor y los filtros usados a la Instalación de Residuos Domésticos Peligrosos ubicada en Sacramento Recycling and Transfer Station HHW Facility (consulte la página 14).
- 3** Los residentes de la ciudad de Sacramento pueden programar el servicio de recolección en la acera para el reciclaje de aceite y filtros usados.

## RECICLAJE DE ACEITES Y FILTROS USADOS EN LA ACERA CON CITA PREVIA:

- 1** Visite [sac311.org](http://sac311.org) o use la aplicación **Sac 311** para iPhone o Android para programar el servicio de recolección. El servicio se puede solicitar hasta 24 horas antes del próximo día de reciclaje programado periódicamente. Hay un máximo de dos (2) galones por cita para recolección.
- 2** Coloque el aceite de motor usado en un bidón de un galón con tapa de rosca. Asegure la tapa con cinta adhesiva.
- 3** Coloque el filtro de aceite en una bolsa plástica sellable (Ziploc o use ataduras de alambre).
- 4** Coloque los artículos en el borde de su entrada, cerca de la acera, para que sean visibles a las 6 de la mañana del día de su cita.

**Nota:** NUNCA contamine el aceite usado mezclándolo con otros líquidos para automóviles o agua.



# ALERTAS DE SERVICIO



@sacrecycle

## DESCARGAR LAS APLICACIONES

Descargue la aplicación **SacRecycle** para acceder fácilmente a la información sobre recolección, que incluye lo que se puede reciclar y cómo gestionar el plástico y los residuos peligrosos. Para mayor conveniencia, la aplicación está disponible en cualquier idioma que utilice su teléfono inteligente. Para solicitudes de servicio, como la reparación de un contenedor, la obtención de un nuevo contenedor o la notificación a la ciudad sobre una recolección perdida, utilice la aplicación **Sac311** o visite [www.sac311.org](http://www.sac311.org).

## QUEREMOS QUE ESTÉ CONECTADO

Visite nuestras redes sociales. Entérese de las últimas noticias, información, fotos y fechas de los próximos eventos en nuestras páginas de Facebook, Twitter e Instagram.

## RECIBA ALERTAS DEL SERVICIO SOBRE SU RECOLECCIÓN

Sea el primero en saber si habrá un cambio en su día de recolección. Descargue la aplicación **SacRecycle** o visite [sacrecycle.org](http://sacrecycle.org) y haga clic en “Calendario de recolección” para registrarse en los recordatorios y alertas de servicio.

- Reciba recordatorios semanales para su día de recolección a través de la aplicación **SacRecycle** o por mensaje de texto o correo electrónico.
- Reciba alertas de servicio si se producen cambios o retrasos en la recolección debido a cierres de carreteras, impactos climáticos u otros problemas.
- Personalice el día y la hora en que desea recibir los recordatorios.
- Descargue su horario en una aplicación de calendario o imprímalo para facilitar su consulta. Los calendarios cambian, se recomienda descargar un nuevo calendario cada pocas semanas.
- Los calendarios son específicos para la dirección de cada cliente.



# CALENDARIO DE RECOLECCIÓN DE RECICLABLES

## 2024-B

La recolección de reciclables es cada dos semanas en el día de la recolección de basura.

June						
S	M	T	W	T	F	S
						1
2	3	4	5	6	7	8
9	10	11	12	13	14	15
16	17	18	19	20	21	22
23	24	25	26	27	28	29
30						

July						
S	M	T	W	T	F	S
	1	2	3	4	5	6
7	8	9	10	11	12	13
14	15	16	17	18	19	20
21	22	23	24	25	26	27
28	29	30	31			

August						
S	M	T	W	T	F	S
					1	2
3	4	5	6	7	8	9
10	11	12	13	14	15	16
17	18	19	20	21	22	23
24	25	26	27	28	29	30
31						

September						
S	M	T	W	T	F	S
1	2	3	4	5	6	7
8	9	10	11	12	13	14
15	16	17	18	19	20	21
22	23	24	25	26	27	28
29	30					

October						
S	M	T	W	T	F	S
		1	2	3	4	5
6	7	8	9	10	11	12
13	14	15	16	17	18	19
20	21	22	23	24	25	26
27	28	29	30	31		

November						
S	M	T	W	T	F	S
						1
2	3	4	5	6	7	8
9	10	11	12	13	14	15
16	17	18	19	20	21	22
23	24	25	26	27	28	29
30						

 Temporada de recolección de hojas

## 2025-B

December						
S	M	T	W	T	F	S
1	2	3	4	5	6	7
8	9	10	11	12	13	14
15	16	17	18	19	20	21
22	23	24	25	26	27	28
29	30	31				

January						
S	M	T	W	T	F	S
			1	2	3	4
5	6	7	8	9	10	11
12	13	14	15	16	17	18
19	20	21	22	23	24	25
26	27	28	29	30	31	

February						
S	M	T	W	T	F	S
						1
2	3	4	5	6	7	8
9	10	11	12	13	14	15
16	17	18	19	20	21	22
23	24	25	26	27	28	

March						
S	M	T	W	T	F	S
						1
2	3	4	5	6	7	8
9	10	11	12	13	14	15
16	17	18	19	20	21	22
23	24	25	26	27	28	29
30	31					

April						
S	M	T	W	T	F	S
		1	2	3	4	5
6	7	8	9	10	11	12
13	14	15	16	17	18	19
20	21	22	23	24	25	26
27	28	29	30			

May						
S	M	T	W	T	F	S
					1	2
3	4	5	6	7	8	9
10	11	12	13	14	15	16
17	18	19	20	21	22	23
24	25	26	27	28	29	30
31						

June						
S	M	T	W	T	F	S
1	2	3	4	5	6	7
8	9	10	11	12	13	14
15	16	17	18	19	20	21
22	23	24	25	26	27	28
29	30					

July						
S	M	T	W	T	F	S
		1	2	3	4	5
6	7	8	9	10	11	12
13	14	15	16	17	18	19
20	21	22	23	24	25	26
27	28	29	30	31		

August						
S	M	T	W	T	F	S
						1
2	3	4	5	6	7	8
9	10	11	12	13	14	15
16	17	18	19	20	21	22
23	24	25	26	27	28	29
30	31					





Llame al 311 para solicitar  
una guía de servicio en el  
idioma que prefera.

[sacrecycle.org](https://sacrecycle.org)

