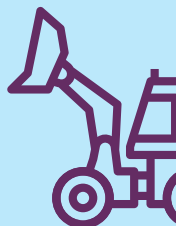
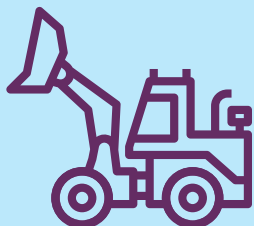




您的城市服务指南



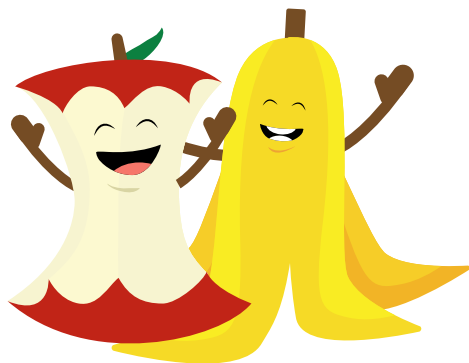
2023-2024

年服务指南



萨克拉门托居民，感谢您回收有机物!

2022年7月，萨克拉门托市启动了新的有机物回收计划。现在所有食物残渣、沾染食物的纸张和庭院剪枝必须放入您的有机废物容器（绿色垃圾桶）。所有客户的有机废物每周收集一次。这些材料不再运至垃圾填埋场，而是加工制成营养丰富的堆肥。



这项新服务确保萨克拉门托遵守加州减少回收和温室气体 (GHG) 排放的激进目标，该目标规定全州在2025年前减少75%的有机废物垃圾。最终被填埋的食物垃圾会产生甲烷，这是一种特别强烈的温室气体，对气候变化产生重大影响。将食物垃圾从垃圾中进行分拣并回收，将大大减少甲烷的产生。

好消息是，本市有了一个好的开始。将2022年6月至9月与2021年同期相比，我们发现收集的有机物吨位增加了14%，收集的垃圾则减少了10%。

自去年6月以来，我们还向城市居民赠送了近三万个垃圾桶。我们仍在赠送垃圾桶，每户一个，送完为止。请发电子邮件至 sacrecycle@cityofsacramento.org 索取垃圾桶。

方便的垃圾桶也可以在各种零售商处购买，或者您可以改变一个碗或容器的用途来装垃圾。



目录

一般收集指南	2
回收服务	4
有机废物服务	6
服务请求	11
街道清扫	11
落叶季节	12
投放计划	14
举报非法倾倒	16
家电电子垃圾收集	17
家用垃圾收集	18
废旧机油和滤清器回收	19
服务通知	20
回收物收集日历	21

参加我们的有机物调查

我们想知道您对我们于2022年7月启动的有机物回收计划的看法！请参加一个简短调查，帮助我们了解您对有机废物回收的认识、您在参与该计划时遇到的任何挑战，以及您希望如何及时了解当前和未来固体废物计划的资讯。一旦您提交调查，您将收到一张可下载的优惠券*，用于购买可堆肥的食物垃圾袋。

**优惠券在有限时间内提供，送完为止*



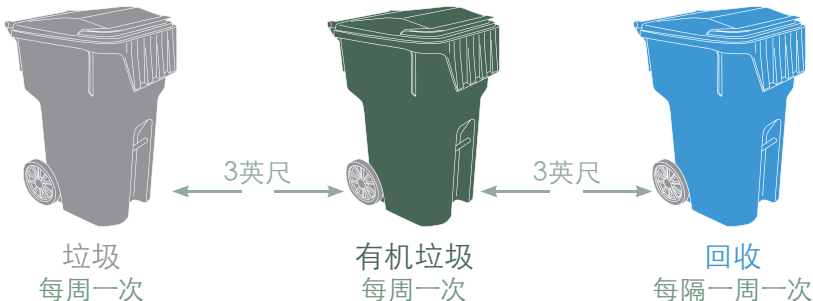


一般收集指南

一般收集指南

萨克拉门托市为住宅物业提供可靠一致的路边垃圾、有机废物收集和回收利用服务。请遵循以下准则，以确保收集员可以很容易接近您的垃圾桶：

- 避免堆放过多，并确保盖子要完全盖上
- 压扁材料以腾出空间
- 在收集日早上6点之前把垃圾桶拿出去
- 若有可能，将垃圾桶放在离任何障碍物（汽车、船、篮球筐等）三英尺远的地方
- 避免垃圾污染回收物和有机废物
- 请不要将可回收物装入袋中，请将它们散放在垃圾桶中
- 尽量把垃圾桶放在自行车道之外



市区/市中心：居住在城市限制停车区内的居民应尽可能将集装箱放在路边，而不是放在街道或排水沟上。如果您的集装箱少了盖子，有裂缝或轮子坏了，请访问sac311.org要求免费维修或更换。



- 集装箱应在收集日前12小时内拿出，并在收集后12小时内拿回存放处。
- 该市将通知不遵守收集准则的客户。对于持续堆放过多或对集装箱造成污染的地址，服务可能会中断，或者可能会要求使用尺寸更大/价格更高的附加集装箱。
- 假日定期收集。

集装箱大小和价格

(以2023年7月1日为准)

请致电311更改您的垃圾桶尺寸！

*请注意月费可能会有变化

垃圾

大型 – 96加仑

\$29.34

中型 – 64加仑

\$24.11

小型 – 32加仑

\$18.31

附加大型

\$24.77

附加大型

\$20.98

附加小型

\$18.11

回收物

大型 – 96加仑

\$7.77

中型 – 64加仑

\$7.77

附加集装箱

\$2.68

有机废物

大型 – 96加仑

\$16.75

附加集装箱

\$5.44



不確定某個東西是否可以回收？請查看我們的SacRecycle智慧手機應用程式或瀏覽sacrecycle.org上的廢棄物嚮導查看最新資訊。



Waste Wizard
RECYCLE WISE. SORT SMART.

接受所有標註加州瓶罐押金 (CRV) 的容器

玻璃

- 瓶子和罐子
- 可帶標籤
- 所有顏色
- 取下蓋子
- 清洗並清空



塑膠

- 1-7 號容器:
 - 外帶容器
 - 汽水瓶、牛奶罐、洗髮精瓶子等
 - 小木桶、水桶和板條箱
 - 洗衣籃



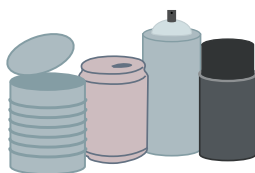
紙張

- 硬紙板 (必須拆開並放平)
- 麥片盒
- 報紙、雜誌和型錄
- 紙袋
- 紙質包裝
- 郵寄宣傳品
- 書籍 (平裝封面, 電話簿)
- 辦公用紙 (所有顏色)



金屬

- 鋁罐和錫罐
- 鋁製托盤和鋁箔 (已沖洗)
- 空的噴霧罐
- 鍋碗瓢盆和餐具
- 罐子的蓋子



明智回收提示

从您的家庭开始

整理家庭用具，使回收变得容易。将回收用垃圾桶或垃圾篓与普通垃圾篓一起放在家里的重要位置。将可回收物扔到一个单独的容器中，比在以后翻找垃圾桶把所有东西进行分类要容易得多。

有兴趣瞭解更多服務資訊和提示嗎？

瀏覽 youtube.com/user/SacRecycle，在 SacRecycle YouTube 頻道收看有趣的視訊。



玩垃圾分類遊戲：測試您對正確分類的知識。挑戰全家人並獲得證書。請在 sacramento.recycle.game 找到遊戲。

不要回收空氣

放空回收桶內的「空氣」。分解箱子、壓碎易開罐和罐子。這樣可以騰出更多空間容納更多材料，容器蓋也能妥善蓋好。此外，不要袋裝您的回收物，讓它們散放在桶內。

不可回收

- 保麗龍或保麗龍球
- 沾染食物的纸张，如外卖容器或盘子（很多都可以放进有机废物容器中！）
- 塑料购物袋或保鲜膜



請明智分類！

在 sacrecycle.org 上使用廢棄物嚮導。



Waste Wizard
RECYCLE WISE. SORT SMART.





有机废物服务

(先前的庭院/绿色垃圾收集)

在定期收集日，每周都会在路边收集集装箱里的有机废物。萨克拉门托市的所有住宅物业必须使用集装箱来收集有机废物。11月至1月的落叶季节是唯一可以将树叶和院子剪草放在街上的时间(见第12-13页)。在任何时候，食物残渣和沾有食物的纸张都不应包括在属于落叶季节的院子垃圾堆中。

需要其他有机废物服务的客户可以在 sac311.org 上在线订购附加集装箱。

✓ 路边集装箱服务接受的有机废物材料



叶子



修剪树木和灌木
(树枝必须修剪至3英尺长或以下，直径不超过4英寸)



割草



草皮
(去除尘土)



食物残渣

(见第8页，可放入有机物集装箱的可接受食物垃圾清单——目前是您的庭院/绿色垃圾集装箱)



沾染食物的纸张



不可接受的有机废物



垃圾和碎屑



软管、木材和混凝土



宠物粪便
(放入垃圾中)



树桩和树枝
(直径超过4英寸)



过多的沙子，
污垢或砾石



这些东西去哪了?
通过找到答案

Waste Wizard
RECYCLE WISE. SORT SMART.

有机物回收对环境非常重要



加州人每年扔掉近600万吨的食物残渣。这些食物占有所有填埋物的15-20%，是产生甲烷的一个主要原因，这是一种比二氧化碳强80多倍的温室气体。



当有机物被转化为堆肥或腐殖土时，它会创造健康的土壤保护水源，减少水土流失，并减少温室气体排放。

参议院法案1383旨在减少产生甲烷的短期气候污染物，甲烷是大气中增长最快的温室气体之一。人类活动，包括农业、化石燃料和食物垃圾，占了甲烷排放的三分之二。

甲烷排放导致空气污染，对我们的呼吸系统、心脏和肺部产生负面影响。据估计，这种污染每年导致超过一百万个早逝案例。

好消息呢？甲烷在大气中的持续时间不会很长，这意味着您减少甲烷的努力可以为人类健康和我们的气候带来立即的好处。

感谢您通过回收有机废物，为减少甲烷排放做出贡献。每当您将有机废物扔进绿色垃圾桶时，您就是为您的社区和我们的星球做出贡献。

有关SB 1383的更多信息，请查阅sacorganics.org。



可以放入有机废物容器的东西



- 水果和蔬菜残渣
- 面包、谷物和面食
- 咖啡渣
- 乳制品和蛋壳
- 肉和骨头
- 鱼和贝类
- 剩余的食物
- 咖啡滤纸和茶叶袋
- 油腻的比萨饼盒
- 纸盘和外卖盒（无涂层、无塑料或蜡衬里）
- 纸巾和餐巾纸
- 酒瓶塞（自然物质）

不要污染！

请除去水果和蔬菜残渣上的所有塑料和其他包装材料。

不确定某些东西是否能放入有机废物容器中？

下载免费的SacRecycle应用程序，可用于iPhone或Android。

欲了解更多有机物回收的小窍门，请点击下列二维码查看我们的视频系列，了解处置常见的家庭和工作场所有机物的注意事项。

不能放入有机废物容器的东西



- 塑料和塑料袋
- 液体
- 宠物粪便
- 猫砂
- 纸尿裤
- 有病的植物
- 处理过或油漆过的木材
- 发泡胶
- 涂蜡或衬塑的外卖容器和杯子
- 衬蜡或衬铝箔的纸盒（包括果汁、汤和豆浆类的盒子）
- 一次性使用的器皿
- 一次性使用的咖啡胶囊
- 灰烬或污垢



如何回收食物垃圾

用一个小容器或碗来收集您的食物残渣。您可以把它存放在柜台上、水槽下，或者冰箱或冰柜里。当您的室内容器装满后，把里面的东西倒入路边的有机废物容器，可能在收集日的前一天晚上进行。



预防臭味和虫害的提示

仅需做几件简单的事，就可以确保室内和室外有机废物回收都没有异味和虫害：



室内

- 在丢弃食物残渣前，先将多余的液体排出
- 先将废物进行冷冻/冷藏，再放入有机废物容器
- 经常用肥皂和水清洗容器
- 用小苏打粉洒在里面以控制异味

使用可堆肥的塑料袋或牛皮纸袋使用可堆肥的塑料袋或牛皮纸袋盛放垃圾以便丢弃，或在容器内铺上被食物弄脏的纸或报纸。要被认定为可降解，袋子必须通过“BPI”认证可堆肥或显示符合“ASTM 6400”标准。欲获取更多信息，请访问sacorganics.org。

户外

- 在添加食物垃圾之前，先将草，树枝等铺在路边容器的底部



尽量减少垃圾处理器的使用

垃圾处理机会增加必须在废水处理厂处理的垃圾，堵塞下水道管道，并且增加您家的用水量。



为什么可降解的器皿和盘子不能放进有机物容器中？

有许多不同的方法可从有机材料中创造出营养丰富的堆肥。标明可堆肥的一次性餐具、盘子和外卖容器需要通过高温处理来分解这些物品。这种处理方式在萨克拉门托地区尚不存在。



还需要厨房垃圾桶吗？

请联系sacrecycle@cityofsacramento.org，查看是否仍有剩余。它们是免费的，送完即止！



厨房垃圾桶赠送



Yolo县堆肥设施



服務請求

我們在這裡為您服務！透過Sac311 應用程式和sac311.org，一天24小時均可提出服務請求。



使用iPhone或
Android的Sac311
應用程式



透過sac311.org發送
線上請求

安排收集：

- 家庭垃圾
- 電器和電子垃圾
- 機油及濾清器

免費修復或更換：

- 破損或有泄漏的垃圾，有机废物
或回收物容器

報告：

- 錯過收集（收集時間為上午6點
至下午2點）。備註：如果錯過收
集，應在兩個工作日內報告，否
則可能要等到下一個正常收集日
才能收集。

街道清掃

清掃街道不僅能保持街道整潔，還能防止雜物進入下水道，以免造成街道積水和水道破壞。



从2月到10月，城市街道每个月清扫一次。時間表可能會有變更，市政府的線上收集行事曆包括每個服務地址的最新街道清掃日。為了確保您不會錯過清掃日，您可以使用SacRecycle 應用程式或在sacrecycle.org註冊，以便在服務的前一天收到手機簡訊或電子郵件提醒。按一下「收集行事曆」查看您所
在街道的清掃日。



叶落季节

在2023年11月至2024年1月的城市落叶季期间，住在公共街道上的住宅客户可以合法地将庭院废弃物堆放在街道上，以进行收集。

在落叶季节，居民至少可获得七次街上收集。在叶落季节，每周都会对路边垃圾桶内的庭院废弃物进行收集。政府呼吁居民继续使用每周的垃圾桶服务以及路边收集服务。

树叶堆可包含第6页中任何可接受的庭院废物材料，但是食物残渣和沾染食物的纸张除外。食物残渣和沾染食物的纸张决不能放在庭院废弃物堆中，只能放进有机废物垃圾桶中。

带爪垃圾车时间表

从2023年11月至2024年1月，请访问 sacrecycle.org，或者在您的智能手机上查看我们的免费SacRecycle应用程序，以了解您所在社区的下一次树叶堆收集时间。所有树叶堆需在2024年1月29日星期一前放到街上，以进行最后一次收集。



首次收集日
2023年11月1日

最后收集日
2024年1月29日



回收和固体废物部门 **13次**,



挨门收集集装箱，在同一时期内 **7次** 为用带爪垃圾车收集。



準備庭院廢棄物的提示：

1 先把收集桶裝滿



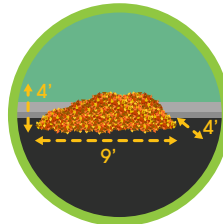
2 然後再堆放



在落叶季节收集了超过 6100 万磅的庭院垃圾，其中几乎一半是在每周的集装箱服务中收集的。如果居民同时使用收集桶和樹葉堆，我們更快從街道清除庭院廢棄物。

精心堆放！

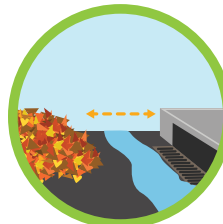
1 每戶堆放的樹葉不得超過
4英尺 x 4英尺 x 9英尺



2 樹葉堆距離任何障礙物（汽車、船、籃球框等）六英尺



3 確保路邊和樹葉堆之間留出空間，讓水可以流向下水道



4 請勿將樹葉裝在塑膠袋裡



5 切勿將食物垃圾或寵物糞便堆放在一起



家庭有害廢棄物

諸如油漆，清潔劑，油，電池和殺蟲劑之類的產品需要特別小心，不得扔入住宅垃圾桶箱。這些產品可能含有腐蝕性，毒性，可燃性或活性成分，被視為家庭危險廢棄物 (HHW)。



✓ 可接受的家庭有害廢棄物

- 大多數標記為「危險」，「小心」，「警告」，「易燃」或「毒藥」的產品
- 酸類
- 噴霧罐
- 防凍劑
- 汽車配件
- 電池
- 剎車/變速箱油
- 汽車電池 (鉛酸/汽車，6伏或更高，最大2伏)
- 電子廢棄物 (電腦顯示器和電視)
- 螢光燈/管
- 汽油和其他可燃物
- 除草劑
- 家用電池
- 家用清潔劑
- 廚房油漬
- 水銀溫度計
- 油漆稀釋劑
- 油漆 (油基或乳膠)
- 農藥
- 游泳池化學品
- 丙烷氣瓶
- 利器 (針頭，採血針) 需要特殊處理(見第13頁的利器)
- 廢舊機油和濾清器
- 溶劑

家庭危險廢棄物可以免費運到以下地點
(每趟最多15加侖或125磅)：

沙加緬度市

沙加緬度廢棄物回收轉運站和家庭危險廢棄物處置設施

8491 Fruitridge Road, Sacramento, California 95826

(916) 379-0500 / 週二至週六 / 上午8:00到下午5:00

沙加緬度縣

北部地區回收站家庭危險廢棄物處置設施

4450 Roseville Road, North Highlands, California 95660

(916) 875-5555 / 週二、週四、週五和週六 / 上午8:30到下午4:00

埃爾克格羅夫市特殊廢棄物收集中心 (SWCC)

9255 Disposal Lane, Elk Grove, California 95624

(916) 627-3232 / 週日至週三 / 上午9:00到下午4:00

住宅家用電池的投放地點：



市政廳和許多城市社區中心都可以作為家用電池的投放地點。要獲取完整列表，請瀏覽 sacrecycle.org。



利器 (針、採血針)：皮下注射針、筆針、輸液針和採血針都需要特殊處理。將它們放在核准的利器容器中或使用頂部有個小開口並帶有螺旋蓋的堅固塑膠容器，以防止溢出。例如：塑膠漂白劑瓶、洗衣精塑膠瓶或塑膠牛奶罐。可以將它們帶到家庭危險廢棄物處置設施。撥打311或瀏覽sacrecycle.org瞭解關於安全處置的更多資訊。



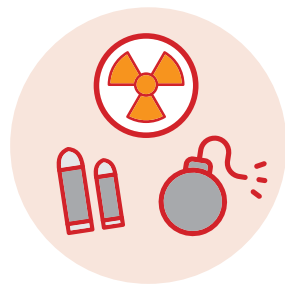
油漆 (油基或乳膠)：現在許多零售商都會回收他們出售的產品。要瞭解完整資訊，請瀏覽 PaintCare.org/locator。



未使用的藥物：切勿將藥物沖進馬桶。請瀏覽 DontRushtoFlush.org，尋找沙加緬度和宇洛縣的便利投放地點。

⊘ 不可接受的家庭危險廢棄物

- 彈藥
- 石棉
- 壓縮氣體鋼瓶 (丙烷除外)
- 承包商或商業廢棄物 (必須打電話預約)
- 爆炸品
- 感染性廢棄物
- 醫療廢棄物 (利器除外)
- 放射性物質





舉報非法傾倒



**Report Illegal
Dumping**
SEE • REPORT • CALL 311

見到 - 舉報

如果您在街上看到一堆垃圾，不要等待，馬上舉報。撥打**311**或**(916) 264-5011**，或使用iPhone或Android上的**Sac311**應用程式。舉報的速度越快，就能越早開始執法和清除。提供地址或十字路口的準確位置。



傾倒進行中

如果您看到有人正在傾倒垃圾，請記下車牌、車輛品牌和型號並且描述傾倒者，然後立即撥打**311**舉報。



現金獎勵計畫

本市向提供非法傾倒者資訊的公民提供500至1000美元獎勵，非法傾倒者將被開罰單或逮捕並定罪。如果您有資訊可以用來抓捕非法傾倒者，請撥打**311**。

舉報非法傾倒者的公民可以匿名舉報，但必須簽署宣誓聲明，才有資格獲得獎勵。

有關獎勵計畫的更多資訊，請瀏覽

www.cityofsacramento.org/illegal-dumping-rewards



在您門口的便捷服務

您可以使用Sac311應用程式或致電311，在sac311.org上安排所有的RSW預約服務。請注意，電器和垃圾由不同設備和工作人員來收集。電器和家用垃圾很可能在不同的日子收集。如果您打算兩者同時安排，請分別預約。

如欲預約處置家用垃圾或電器及電子廢棄物，請選擇以下一項：



透過sac311.org
發送線上請求



使用iPhone或Android設備
上的Sac311應用程式



撥打311或
(916) 264-5011

電器和電子垃圾收集

全年都可收集

所有住宅客戶可在一個日曆年中安排收集兩次電器和電子廢棄物。這些預約是在二月至十月兩次預定家庭垃圾收集之外的補充。



市政府每次最多可收集兩件大型電器，例如：

- 洗衣機
- 烘衣機
- 電冰箱

最多可收集四件電子垃圾：

- 電視機
- DVD播放機
- 電腦
- 監視器
- 印表機等

每次收集最小重量至少10磅。物品應等到預約前24小時拿到門外。在此之前放置的物品會被視為非法傾倒，可能會罰款。物品應放在車道的盡頭，可以看見而且易於拿取。



家用垃圾收集

所有住宅客户均可进行两次预约 (2月至10月之间)，
 免费收集可接受的大件物品，包括多余的庭院废弃物。
注意，为了应对落叶季节，10月中下旬不再接受预约。
 该市每次预约最多收集五立方码 (4英尺x 4英尺x 9英尺)
 的物料，大约可装进一辆皮卡车的车厢里。



如果負載超過五立方碼，可能會收取額外費用。在預約前24小時以上或是沒有預約時，不要拿出垃圾。這樣做會被視為非法傾倒，可能會罰款。有問題請撥打311或 (916) 264-5011。如果您在預約時向311提供了您的電子郵件地址，請查看電子郵件以獲得確認及預約詳情。

電器需另外預約，不應在垃圾預約時與垃圾一起丟棄。請參閱第17頁的「電器和電子垃圾收集計畫」。

什麼東西可接受收集？



可接受

- 傢俱
- 床墊
- 地毯
- 玩具
- 管道 - 最長6英尺
- 木材/木料 (最長6英尺)
- 未安裝的輪胎 (最多4個)
- 汽車輪輞 (最多4個)
- 庭院廢棄物



不可接受

- 電器/電子垃圾*
(有關電器處置，請參閱第17頁)
- 危險廢棄物*
- 爆炸物
- 放射性物質生物危害
- 氣罐*
- 油漆*
- 建築垃圾(即土石，瓦礫，混凝土)
- 仍然裝在輪輞上的輪胎



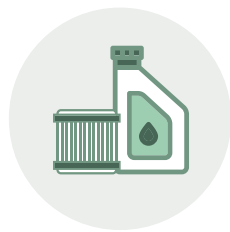
還不確定嗎？查看廢棄物嚮導！

*這些物品可送至位於8491 Fruitridge Road, Sacramento, California 95826 的沙加緬度回收轉運站的家用垃圾處置設施。

廢舊機油和濾清器回收

機油灑在地面上或排水溝裡，或扔進垃圾桶（即使裝在密封的容器裡），都會弄髒和污染土壤、地下水、溪流和河流。

有三種簡便方法可以免費回收廢舊機油和濾清器：



1

經認證的收集中心 (CCC)，如Autozone, Jiffy Lube, O' Reilly Auto Parts, Pep Boys等，可以收集公眾的廢舊機油，並應請求向您支付每加侖40美分的費用。大多數中心一次最多收集五加侖。

2

將廢舊機油和濾清器送到位於沙加緬度回收轉運站的家庭危險廢棄物處置設施（見第14頁）。

3

沙加緬度市居民可以預約路邊廢舊機油和濾清器回收。

路邊廢舊機油和濾清器回收：

1

瀏覽sac311.org或使用iPhone或Android上的Sac 311應用程式預約收集。預約可在下一個定期回收日之前的24小時內安排。每次預約最多兩 (2) 加侖。

2

將廢舊機油裝入蓋子上有螺紋的一加侖水罐中。用膠帶固定蓋子。

3

將濾油器放入可密封的塑膠袋（有封口的塑膠袋Ziploc或使用包塑金屬絲）。

4

將物品放在您的車道靠近人行道的邊緣，因此在預約日當天早上6點清楚可見。

請注意：切勿與其他汽車液體或水混合而污染廢舊機油。



下載應用程式

下載SacRecycle應用程式可輕鬆瀏覽收集資訊，包括可以回收的物料以及如何管理塑膠和危險廢棄物。為了方便，您可以在智慧手機使用任何語言瀏覽該應用程式。請使用Sac311應用程式或前往sac311.org發送服務請求，如垃圾桶維修，獲取新的垃圾桶或通知錯過的收集。



@sacrecycle

我們希望與您保持聯繫

查看我們的社交媒體管道。在我們的Facebook, Twitter和Instagram頁面上獲取最新新聞，資訊，圖片和活動預告日期。

獲取與收集相關的服務通知

- 率先知道您的收集日期是否發生變更。下載SacRecycle應用程式或瀏覽sacrecycle.org，然後按一下「收集行事曆」註冊以獲取收集提醒及通知。
- 透過SacRecycle應用程式或透過手機簡訊或電子郵件獲取收集日的每週提醒。
- 如因道路封閉，天氣影響或其他原因導致收集更改或延誤，您將會收到服務通知。
- 自訂您希望收到提醒的日期和時間。
- 將您的時間表下載到行事曆應用程式或式印出來以方便參考。行事曆確實會改變，您應該每隔幾週下載新的行事曆。
- 行事曆是針對每個客戶的地址設定的。



回收物收集日历

2023-B

回收物日每隔一周在您的垃圾收集日收集一次。

June						
S	M	T	W	T	F	S
				1	2	3
4	5	6	7	8	9	10
11	12	13	14	15	16	17
18	19	20	21	22	23	24
25	26	27	28	29	30	


July						
S	M	T	W	T	F	S
						1
2	3	4	5	6	7	8
9	10	11	12	13	14	15
16	17	18	19	20	21	22
23	24	25	26	27	28	29
30	31					

August						
S	M	T	W	T	F	S
			1	2	3	4
5	6	7	8	9	10	11
12	13	14	15	16	17	18
19	20	21	22	23	24	25
26	27	28	29	30	31	

September						
S	M	T	W	T	F	S
					1	2
3	4	5	6	7	8	9
10	11	12	13	14	15	16
17	18	19	20	21	22	23
24	25	26	27	28	29	30

October						
S	M	T	W	T	F	S
1	2	3	4	5	6	7
8	9	10	11	12	13	14
15	16	17	18	19	20	21
22	23	24	25	26	27	28
29	30	31				

November						
S	M	T	W	T	F	S
			1	2	3	4
5	6	7	8	9	10	11
12	13	14	15	16	17	18
19	20	21	22	23	24	25
26	27	28	29	30		

 = 树叶收集季节

2024-B

December						
S	M	T	W	T	F	S
					1	2
3	4	5	6	7	8	9
10	11	12	13	14	15	16
17	18	19	20	21	22	23
24	25	26	27	28	29	30
31						

January						
S	M	T	W	T	F	S
						1
2	3	4	5	6		
7	8	9	10	11	12	13
14	15	16	17	18	19	20
21	22	23	24	25	26	27
28	29	30	31			

February						
S	M	T	W	T	F	S
						1
2	3					
4	5	6	7	8	9	10
11	12	13	14	15	16	17
18	19	20	21	22	23	24
25	26	27	28	29		

March						
S	M	T	W	T	F	S
					1	2
3	4	5	6	7	8	9
10	11	12	13	14	15	16
17	18	19	20	21	22	23
24	25	26	27	28	29	30
31						

April						
S	M	T	W	T	F	S
						1
2	3	4	5	6		
7	8	9	10	11	12	13
14	15	16	17	18	19	20
21	22	23	24	25	26	27
28	29	30				

May						
S	M	T	W	T	F	S
						1
2	3					
4	5	6	7	8	9	10
11	12	13	14	15	16	17
18	19	20	21	22	23	24
25	26	27	28	29	30	31

June						
S	M	T	W	T	F	S
						1
2	3	4	5	6	7	8
9	10	11	12	13	14	15
16	17	18	19	20	21	22
23	24	25	26	27	28	29
30						

July						
S	M	T	W	T	F	S
						1
2	3	4	5	6		
7	8	9	10	11	12	13
14	15	16	17	18	19	20
21	22	23	24	25	26	27
28	29	30	31			

August						
S	M	T	W	T	F	S
						1
2	3					
4	5	6	7	8	9	10
11	12	13	14	15	16	17
18	19	20	21	22	23	24
25	26	27	28	29	30	31





拨打311获取首选语言的服务指南

sacrecycle.org

